

Özel Gereksinimli Öğrenciler ve Tanılama Süreçleri

Zihinsel Yetersizlik, İşitme Yetersizliği, Görme Yetersizliği, Bedensel Yetersizlik, Dil ve Konuşma Güçlüğü, Özel Öğrenme Güçlüğü, Otizm, Dikkat Eksikliği ve Hiperaktivite Bozukluğu, Üstün Yeteneklilik sınıflarınızda karşılaşılabileceğiniz, farklılığı olan ve kaynaştırma eğitiminden faydalanması gereken engel türleridir.

Zihinsel Yetersizlik

- Akademik kavramları geç ve güç öğrenirler.
- Somut şeyleri daha iyi ve kolay kavrarlar.
- Kazandıkları bilgileri transfer etmekte çok güçlük çekerler.
- Dikkati ve ilgisi kısa sürelidir.
- Okuduklarını anlatmakta güçlük çekerler.
- Gördükleri, duydukları şeyleri çabuk unuturlar.
- Kendinden küçüklerle oynamayı tercih ederler.
- Kendilerine güvenleri azdır.

Zihinsel Yetersizliği Olan bir öğrenciniz var ise;

- Öğrencinizi tahtayı ve sizi rahat görebileceği şekilde sınıfın ön tarafına oturtun.
- Öğrencinin sınavını gerekirse bireysel olarak yapın.
- Sınıflarda öğrencinize ek süre verin.
- Öğrencinin çalışma gruplarına katılımı destekleyin.
- Öğrenciye başarabileceği görev ve sorumluluklar verin.
- Öğrenciniz etkinlik sırasında başarısızlık yaşadığında ya da verdiğiniz yönergeyi anlayamadığında verdiği tepkileri dikkat ederek gerekli önlemleri alın gerekirse yönergeyi tekrar edin.
- Öğrenciniz yazılı anlatımda güçlük yaşıyorsa sözlü sınavları, kısa yanıtı, çoktan seçmeli veya boşluk doldurmalı sınavları tercih edin.
- Sınava başlamadan önce öğrencinin sınav sorularını anlayıp anlamadığını kontrol edin, sınav sorularını kendi cümleleri ile ifade etmesine imkan tanıyın.
- Sınav sonrasında zaman kaybetmeden öğrenciye geri bildirim vermeye dikkat edin.
- Her dersin başında daha önce öğrenilen konuları kısaca tekrar edin, dersin sonunda ise önemli konuları özetleyin.
- Sınıf kurallarını belirleyin, sınıf kurallarını tek tek öğretin ve kuralların yazılı/görsel olarak yer aldığı bir pano hazırlayın.

İşitme Yetersizliği

- İstediklerini anlatmak için gereğinden fazla jest ve mimik kullanırlar.
- Bedensel devinimlerde (oturma, koşma, yürüme) denge bozukluğu görülür.
- Konuşmalarında tek düzelik, devamlı olarak fısıltı halinde ya da bağırarak konuşma görülür.
- İşitebilmek için konuşana doğru eğilirler yada başını konuşana çevirerek dinlerler.
- Konuşulanların özellikle bazı sözcüklerin, yinelenmesini isterler.
- Kulak ağrısından, çınlamasından şikayet ederler.
- Konuşulanı anlayabilmek için konuşmacı yada ses kaynağına (tv gibi) yakın dururlar.

İşitme Engeli Olan bir öğrenciniz var ise;

- Tahtayı ve sizi rahat görebileceği şekilde sınıfın ön tarafına oturtun.
- Öğrencinizle konuşurken göz kontağı kurun.
- Çok yüksek sesle veya fısıldayarak konuşmayın, ses tonunuzun ve konuşma hızınızın normal olmasına dikkat edin.
- Öğrenci ile konuşmaya başlarken kendisi ile konuştuğunuzu fark etmesini sağlayın. Duruma göre elinizle işaret edebilir ya da omzuna dokunabilirsiniz. Konuşurken başka yönler bakmayın.
- Konunun açık ve anlaşılır olduğundan emin olun.
- Tahtada yazı yazarken ya da arkanız öğrenciye dönükken konuşmamaya özen gösterin.
- Çok abartılı jest ve mimiklerle konuşmaktan kaçının.
- Ders sırasında öğrencinin öğrenmesini kolaylaştıracak araç ve gereçler(yansıtıcı, ses kayıt cihazı) ve metaryeller (sunumlar, filmler, vb.) kullanın.
- Derse başlamadan önce öğrencinizin işitme cihazının işlevsel olarak çalışıp çalışmadığını kontrol edin.
- Grup çalışmalarında öğrencinin diğer arkadaşlarını görebileceği şekilde oturmasını sağlayın ve grup içindeki diğer öğrencilerin de mümkün olduğunca görsel ipuçlarını kullanmalarını isteyin.
- Öğrencilerin sözel ifadeleri yanlış anlamasını önlemek için yazılı ve görsel ipuçlarını birlikte kullanın.

Görme Yetersizliği

- Gözleri kaşıma, kısararak bakma, gözlerde sulanma gibi fiziksel belirtiler görülür.
- Uzakta bulunan kişileri ve nesnelere ayırt etmede güçlük çekerler.
- Arkadaşlarının defterlerine bakarak tahtadaki yazılanları defterlerine geçirirler.
- Kullandıkları materyalleri gözlerine yakın tutarlar, okuma mesafeleri kısadır.
- İnce motor beceriler gerektiren çalışmalarda zorlanırlar.
- Sık sık eşyalara çarpma , düşme ya da sağa sola amaçsız uzanma gibi davranışlar görülür.
- Göze ilişkin tikler görülür. (parmağı ile göz kapağına bastırma, elini göze yakın sağa sola kısa mesafelerde sallama gibi)

Görme Yetersizliği Olan bir öğrenciniz var ise;

- Sınıftaki diğer öğrencilere görme engelli öğrencinizin özelliklerini anlatarak, görme engelli öğrencinizin bağımsız hareket etme becerilerini sağlayacak tedbirleri birlikte belirleyin.
- Öğrencinin sınıf arkadaşlarının seslerini ayırt ederek isimleri ile tanınması için, etkinlikler düzenleyin. (sorduğunuz soruya cevap veren öğrencinin adının söylenmesi gibi.. ' Şimdi Zeynep cevap verecek.' Veya 'Ayşe soruma doğru cevap verdi' denmesi şeklinde.)
- Az gören görme engelli öğrencinizi sırasına kolaylıkla girip çıkabileceği şekilde sınıfın ön tarafına oturtun.
- Sınıf içinde ışıklandırma önemlidir, ancak çok parlak ışıkta kullanılmamalıdır. Bu bağlamda az gören öğrencinizi güneş ışınları arkadan gelecek şekilde sınıfta uygun sıraya oturtun.
- Dersi açık ve anlaşılır bir ses tonuyla öğrenciye dönerek anlatın.
- Öğrenciye okulun bölümleri ile sınıfı tanıtırken 'şuradaki', 'ötedeki', 'yandaki' gibi ifadeler yerine 'sağındaki', 'solundaki' gibi ifadeler kullanın.
- Öğrencinizin sırasını paylaştığı arkadaşına uyumunu ve ona olan güvenini arttırmak için sıra arkadaşına görme engelli öğrencinize nasıl destek olacağına ilişkin bireysel olarak bilgi verin ve onun olumlu davranışlarını ve çabalarını ödüllendirin.
- Az gören biri büyük puntolarla yazılmış yazıları okuyabilir. Öğrencinizin rahatça okuyabilmesi için satırların aralık olması, düzgün bir zemin üzerine kolay okunabilir yazı karakterlerinin kullanılması önemlidir. Kullanılan materyallerde birbirine zıt renkler kullanılmalıdır. Kullanılan kağıt mat renkte olmalıdır. Örneğin az görenler için siyah zemin üzerinde beyaz harfler kullanılması uygundur.
- Öğrencinize isteklerinizi belirtirken 'Şunu bana ver' gibi görmeye dayalı cümlelerle ifade etmeyin, bunun yerine 'sağ elinin yanında duran kalem bana ver' şeklinde açık yönerge vermeye dikkat edin.
- Derse katılımını sağlamak için her derste ona en az bir iki soru sorun.
- Sınavlarda cevabı karmaşık çizim ve şekillere dayanan sorular yerine daha çok tanım yada açıklamaya dayalı sorular sorun.

Bedensel Yetersizlik

- Bağımsız hareket edebilme becerileri, devinimsel koordinasyonları sınırlıdır.
- Hareketten çekinir, pasif kalmayı tercih ederler.
- Sıklıkla yorgunluktan şikayet ederler.
- Denge bozuklukları görülür.
- Özel yürüyüş tarzları vardır.
- Kol, bacak ve eklem ağrılarında şikayet ederler

Bedensel Yetersizliği Olan bir öğrenciniz var ise;

- Sınıfınızın okulun giriş katında olmasını ve öğrencilerinizin okul ve sınıfta olabildiğince bağımsız hareketini sağlayacak düzenlemeler yapılmasını sağlayın.(Merdivenlere ve kapı eşiklerine uygun rampa yapılması, alafranga tuvaletler, dokunarak açılan musluklar vb.)
- Sınıf içinde kolaylıkla girip çıkabileceği bir yere oturtun.
- Sınıftaki diğer öğrencileri ortopedik öğrencinizin özellikleri anlatarak, öğrencinizin olabildiğinde bağımsız hareket etme becerilerini sağlayacak tedbirleri belirleyin.
- Tekerlekli sandalyede oturuyorsa yardım etmeniz gerektiğinde öğrencinizin göz hizasında bulunmaya dikkat edin.
- Yazmada güçlük çekiyorsa sözel olarak değerlendirin.

Dil ve Konuşma Güçlüğü

- İsteklerini anlatma yerine jest, mimik ya da başka türlü işaretler kullanırlar.
- Konuşma sesi gür ya da zayıf çıkar. Konuşmaları kısıtlıdır sözcük dağarcıkları yetersizdir.
- Konuşurken yüzde gerilim, kaş göz oynatma , başın ani hareketleri gibi istenmeyen jestler gözlemlenir. • Sesleri atarlar ya da düşürürler. 'Kapı' yerine 'apı' gibi.
- Kelimenin içindeki bir sesin yerine başka bir ses çıkarırlar. 'arı' yerine 'ayı' , 'araba' yerine 'ayaba' , 'kitap' yerine 'kipat' gibi.
- Kelimenin içindeki bir sesin yanına aynı sesi veya başka bir sesi ekleyerek çıkarırlar. 'aşağı' yerine 'şağı' , 'saat' yerine 'sahat' gibi.
- Sesleri olağan dışı uzatırlar. 'B-b-b baca' gibi.
- Kelimeleri ve heceleri tekrar ederler. 'P-p-peki' , 'ol-ol-olmaz' gibi.

Dil ve Konuşma Güçlüğü Olan bir öğrenciniz var ise;

- Konuşurken sakin ve sabırlı olmaya özen gösterin.
- İletişime hazır olduğunuzu her zaman hissettirin.
- Konuşmaya istekli olmadığı durumlarda konuşması için zorlamayın.
- Konuşmasına müdahale etmeden göz kontağını sürdürün, konuşmaya teşvik edin, konuşurken sorun yaşadığında cümlesini onun yerine tamamlamayın ve sözcük eklemeyin.
- Konuşurken sakin ve sabırlı olmaya özen gösterin.
- İletişime hazır olduğunuzu her zaman hissettirin.
- Konuşmaya istekli olmadığı durumlarda konuşması için zorlamayın.

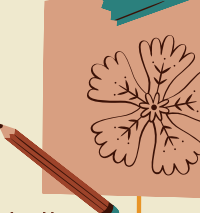
Özel Öğrenme Güçlüğü

- Okuma hızım ve niteliği açısından yaşlarından geridirler.
- Harf-ses uyumu gelişmemiştir, bazı harflerin seslerini öğrenemezler.
- Okurken harfleri, heceleri atlar ya da harf/hece eklerler.
- Yazarken bazı harf ve sayıları, kelimeleri ters yazarlar ya da karıştırırlar. (b-d, d-t, b-p, 2-5, 6-9)
- Çarpım tablosunu ve bazı aritmetik sembolleri öğrenmekte zorlanırlar.
- Yönlerini bulmakta zorlanırlar, yön kavramlarını karıştırırlar.
- Saati öğrenmekte zorlanırlar.
- Dinledikleri, okudukları bir öyküyü anlatması istendiğinde öykünün başını sonunu hatırlamazlar.
- Bazı harflerin seslerini doğru telaffuz edemez(r, ş, j gibi harfleri söyleyemez ya da yanlış söylerler).
- Kaba motor becerilerinde, ip atlama, top yakalama gibi hareket ve oyunlarda yaşlarına oranla başarısızlardır.
- İnce motor becerilere dayalı işlerde (düğme ilikleme, makas kullanma gibi) zorluk çekerler.



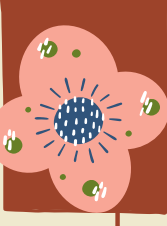
Özel Öğrenme Güçlüğü Olan bir öğrenciniz var ise;

- Bu öğrencilerin zihinsel yetersizliği olmadığı için güçlük çektiği alanlara yönelik eğitim programı düzenleyin. (BEP)
- Sınıf ortamında yeterli olduğu alanlarda kendini ifade etmesine fırsat tanıyıp, yeterli alan/alanlarda katılımı teşvik edin.
- Öğrencinin bağımsız çalışma süresini arttırmaya yönelik hedefler belirleyin.
- Zaman ve yön kavramında sorun yaşayan öğrenciler için sınıfta hatırlatıcı küçük ip uçları kullanın.
- Tahtayı ve sizi rahat görebileceği şekilde sınıfın ön tarafına oturtun.
- Yapılacak çalışma planı hakkında çocuğa bilgi verin ve çalışmalarınızı plan üzerinde yürütün.
- Yazılı anlatımda güçlük çekiyorsa sözlü sınavları, kısa yanıtlı, çoktan seçmeli veya boşluk doldurulmalı sınavları tercih edin. Yazılı sınavlarda öğrencinize ek süre verin.



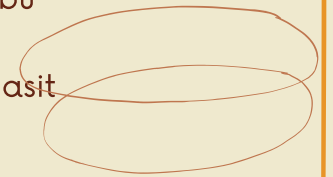
Otizm

- Dil gelişimleri geridir, konuşmalarında akıcılık yoktur.
- Karşılıklı olarak konuşmayı başlatamaz ve sürdürmezler.
- Göz kontağı kurmaktan kaçınırlar.
- Seslenildiğinde ya da kendisiyle iletişim kurulmak istendiğinde tepki vermezler.
- Konuşurken çok az jest ve mimik kullanırlar.
- Temel duyguları (mutluluk, üzüntü vb.) ifade etmede güçlük çekerler.
- Şahıs zamirlerini karıştırırlar, ben yerine sen veya kendinden 3. Tekil şahıs olarak söz ederler.
- Yaşlılarıyla oynamakta ve oyun kurmakta yetersizdirler.
- Dönen objelere ilgi duyarlar (araba tekerleği gibi).
- Kendi etrafında dönme, sallanma, zıplama gibi yinelenen davranışları vardır.
- Tehlikelerin farkına varmakta zorlanırlar.
- Elleriyle göğse vurma, parmağını veya elini sallama, oynatma, elini ısırma veya kendine zarar verme gibi davranışlar sergileyebilirler.
- Genelde yalnız yapılan uğraşlardan hoşlanırlar



Otizimli Olan bir öğrenciniz var ise;

- Öğrencinizi sınıfın ön tarafında oturtun ve sınıf içinde yakınında oturan öğrencilerin öğrenciye uygun model olabilecek kişiler olmasına dikkat edin.
 - Sınıf kurallarını belirleyin, sınıf kurallarını tek tek öğretin ve kuralların yazılı/görsel olarak yer aldığı bir pano hazırlayın.
- Otizmi olan çocukların bazı özel becerileri (erken okuma-yazma, zihinden matematik işlemleri yapmak) olabilmektedir. Akran kabulünü sağlamak için öğrencinin bu özelliklerini ortaya çıkarın.
- Öğrencinizin özelliğini dikkate alarak göz kontağı, sınıfta uygun oturma, basit yönergelere uyma gibi becerilerin öğretimine öncelik verin.
 - Sınıf içinde öğrencinizin performansına uygun sorumluluklar verin.
- Öğrencinizin olumlu davranışlarını değerlendirin, uygun olmayan davranışlarını arkadaşlarına ve kendisine zarar verecek düzeyde değilse görmezden gelin.
- Öğrencinizle iletişimde olumsuz ifadelerden (hayır, yapma, dokunma gibi) mümkün olduğunca kaçının. Yapması istenilen davranış açık ve net biçimde söylenmeli gerektiğinde tekrar edilmelidir.
 - Kullandığınız cümlelerin basit kısa olmasına dikkat ederek jest ve mimiklerle daha dikkat çekici hale getirin.
- Öğrencinin sebep-sonuç ilişkilerini kurmasını desteklemek amacıyla eylem ve resimleri içeren kart ve fotoğrafları göstererek hikayeleri anlatın ve öğrencinizden aynı şekilde anlatmasını isteyin.
- Öğrencinizi okulun kantini, market gibi yerlere götürerek, sınıf dışındaki çevre ile ilişki içinde olmasını sağlayın.
- Öğrencinin yakınıнын sınıf dışında beklemesi gibi düzenlemelerle, okula uyumunu sağlayın.
- Otizmi olan öğrencilerin küçük grup çalışmaları sırasında ya da serbest etkinliklerde sınıf arkadaşlarıyla birlikte oynamasını destekleyin.
- Öğrencinizin nesnelere dokunma, nesneyi elinden bırakmama gibi takıntılı davranışlarını azaltmak için bu nesnelere bir kutuya konularak dersin sonunda ya da günün sonunda alınabilmesine yönelik düzenleme yapın.
- Okul ve aile iş birliğinin sağlanması ve öğrencinin düzenli izlenmesi amacıyla günlük ve haftalık davranış bildirim kartları hazırlayın.



Dikkat Eksikliği ve Hiperaktivite Bozukluğu

- Bir yerde oturamazlar, sürekli hareket halindedirler.
- Okul araç gereçlerini sık sık kaybederler.
- Doğrudan kendisine konuşulduğunda çoğu zaman dinlemiyormuş gibi görünürler.
- Grup içinde sırasını beklemekte zorlanırlar.
- Başkalarına karşı itme, çekiştirme, vurma gibi davranışları sık gösterirler.
- Dikkatleri çok kısa sürelidir ve çabuk dağılır.
- Genellikle başladıkları işi sonlandırmada güçlük çekerler.
- Başladıkları işi bitirmeden bir diğerine başlarlar.
- Günlük işlerde genellikle unutkanlırlar.
- Çalışmalarını plansız, düzensiz ve karmakarışık bir biçimde sürdürürler.

Dikkat Eksikliği ve Hiperaktivitesi Olan bir öğrenciniz var ise;

- Öğrencinizi duvar tarafına olacak şekilde ön sıraya oturtun.
- Sınıf içinde yakında oturan öğrencilerin öğrenciye model olabilecek kişiler olmasına dikkat edin.
- Daha önce işlenen konuları sık sık tekrar edin.
- Tuttuğu ders notlarını kendi notlarınızdan ya da arkadaşının defterinden kontrol etmesine imkan tanıyın.
- Sınıf ortamında öğrencinin dikkatini dağıtacak olan materyalleri sınıfın arka tarafına alın.
- Sınıf içinde grup çalışması ve bireysel ödüllendirmeler için köşeler oluşturun.
- Yazı yazma problemi olan veya testte başarısız olan öğrencileri sözlü sınav ile değerlendirin.
- Okul aile işbirliğinin sağlanması ve öğrencinin düzenli izlenmesi amacıyla günlük ve haftalık davranış kartları hazırlayın.
- Sınava hazırlanma becerileri öğretin.(İşlenen konuların özetini yapmak ve öncelikli konuları belirlemek)
- Ders sırasında öğrencinin dikkatinin artması için sözel uyarılar verin ya da fiziksel etkinlikler planlayın.
- Öğrencinin ödevlerini yapıp yapmadığını her gün kontrol edin ve geri bildirimler verin.
- Akranlarının sosyal kabulünü sağlamak amacıyla öğrencinize özel sorumluluklar verin.
- Öğrencinin uygun olmayan davranışını önlemek için yapmakta olduğu davranış yerine istenilen davranışa yönelik yönerge verin.(Sürekli kalem çeviren öğrencinizi kalemi çevirme demek yerine defterini aç denmesi gibi)
- Sınıf içinde öğrencinizin hareketliliğini kontrol altına tutmaya yönelik belli aralıklarla tüm sınıfın katılacağı gevşeme ve esneme egzersizleri yapın.
- Sınavlarda küçük molalar ve ek zamanlar verin.

Üstün Yetenek

- Gelişimin tüm alanlarında yaşitlarının ilerisindedirler.
- Erken yürür, erken konuşur, okumayı erken yaşta öğrenirler.
- Sürekli soru sorarlar, meraklıdırlar.
- Zihinsel ve fiziksel olarak büyük bir enerjiye sahiptirler.
- Ayrıntılara olağanüstü dikkat ederler.
- Öğrenme ve bilgiye sürekli açlık duyarlar.
- Zengin sözcük hazinesine sahiptirler. Kelimeleri doğru telaffuz ederler, akıcı konuşurlar.
- Çabuk öğrenme, kavrama ve akılda tutma özellikleri vardır.
- Uzun süre dikkatlerini bir konu üzerinde yoğunlaştırabilirler.
- İlgi alanları geniştir.
- Karmaşık problemler çözmekten hoşlanırlar.
- Sorumluluk duyguları kuvvetlidir. Sorumluluk almayı çok ister ve bunu yerine getirmekten hoşlanırlar.
- Gözlem güçleri vardır.
- Genelleme ve soyutlama yaparak bilgilerini başka alanlara aktarabilirler.
- Sebep-sonuç ilişkisine ilgi duyarlar.
- Yaratıcılık ve mucitlik özellikleri vardır.
- Azimli ve sebatlıdırlar.
- Kendilerine güvenleri tamdır.
- Espri yetenekleri vardır.
- Duyarlıdırlar, başkalarına karşı empati duyarlar.
- Liderlik özellikleri vardır.
- Amaçlarına ulaşmaktan ve başarıdan zevk duyarlar.
- Orijinal ve eleştirel düşünceye sahiptirler.
- Başkalarıyla kolayca işbirliği yaparlar.

Üstün Yetenekli bir öğrenciniz var ise;

- Çocuğun potansiyeline uygun ödevlendirme yapın. Daha çok problem çözme tekniği gerektiren çalışmalara yer verilmelidir.
- Tartışma, proje ve dramatizasyon çalışmalarına önem verilmelidir.
- Organize etme, maddelendirme ve analiz etme olanağı veren çalışmalar yaptırılmalıdır.
- Ders sırasında geniş gözlem ve deneylere yer verilmelidir.
- Liderliği gerektiren ya da liderliği geliştirmeye fırsat verecek çalışmalara katılması için teşvik edilmelidir.
- Çocuğun başarısı sınıf arkadaşlarının başarı seviyesi ile değil kendi öğrenme gücü ve hızıyla karşılaştırılmalıdır.
- Akademik konular için resim, müzik, beden eğitimi gibi dersler ihmal edilmemelidir.
- Çocuğun başarıları görmezden gelinmemeli, tepkisiz, duyarsız kalınmamalıdır. Böylece çocuğun kendisine ve çevresine güveni artacak ve öğrenme atılımını desteklenecektir.
- Çocuğun soruları cevapsız bırakılmamalıdır.
- Anne ve baba ile işbirliği yapılmalı, onlara çocuklarını ihmal etmeden veya gurura kapılmadan yetiştirmek için gerekli yaklaşım kazandırılmalıdır.

TANILAMA VE YÖNLENDİRME SÜREÇLERİ

Öncelikle bireysel farklılıklar göz önünde bulundurulmalı, öğrencilerin öğrenme hızlarının ve gelişimlerinin farklı olabileceği unutulmamalıdır.

Özellikle birinci sınıf öğrencileri okula uyum sürecinde oldukları için yönlendirme işlemleri çok belirgin durumlar dışında eğitim-öğretim yılının ikinci dönemine kadar beklenebilir.

Farklılık olduğu hissedilen öğrenci davranışsal ve akademik olarak gözlemlenmeli, bir süre aile ile iletişim halinde olunup evde de destekleyici çalışmalar yapılmalıdır.

Öğrencinin gelişimi, desteklenmesine ve okula uyumun sağlanmasına rağmen akranları ile farklılık gösteriyorsa rehberlik servisi ile iletişime geçilmeli, yapılan gözlemler ve çalışmalar paylaşılmalıdır.

Rehber öğretmen/psikolojik danışmanın da gözlemleri sonucunda ortak karar ile tahmin edilen engel durumuna göre aile; Çocuk Psikiyatristine, KBB uzmanına ya da Rehberlik Araştırma Merkezine (RAM) Yönlendirilmelidir.

Yapılan yönlendirme sonucuna göre Sağlık Kurulu kararıyla çıkan Çocuklar İçin Özel Gereksinim Raporu (ÇÖZGER) olan öğrencilerin okul yerleştirme kararları için Eğitsel Değerlendirme Formları tamamlanarak RAM' a yönlendirme yapılmalıdır.

Eğitsel Değerlendirme Formları yeni sisteme göre şu şekilde hazırlanmaktadır;

1. Aşama: Öğretmenin kendi MEBBİS' i ile giriş yaparak e-Rehberlik Modülü üzerinden yönlendirme formunu tamamlaması.
2. Aşama: Rehber Öğretmen/Psikolojik Danışmanın kendi MEBBİS' i ile giriş yaparak e-Rehberlik modülü üzerinden öğretmenin hazırlamış olduğu aynı form üzerinden kendisi ile ilgili kısımları tamamlaması.
3. Aşama: Kurum müdürünün kendi MEBBİS' i ile giriş yaparak yine e-Rehberlik modülünden öğretmenin ve rehber öğretmen/psikolojik danışmanın hazırladığı formu onaylaması.

RAM' da yapılan değerlendirme sonucunda İlçe Özel Eğitim Kurulundan öğrencinin okul yerleştirme kararı çıkmaktadır. (Kaynaştırma, Özel Eğitim Sınıfı, Evde Eğitim vs.)

Öğrencinin tanısı çıktıktan sonra tanısı ile okul ve okul dışındaki eğitim-öğretim faaliyetleri (destek eğitim uygulaması, rehabilitasyon merkezi, yabancı dil muafiyeti vb.) hakkında velilere Rehber Öğretmen/Psikolojik Danışman tarafından bilgilendirme yapılmaktadır.

